



包容成长

实现全体人民共同富裕是中国式现代化的本质要求。中国移动秉持开放包容、互惠成长的原则，积极释放信息技术的能力，与社会各界共享发展成果。通过建设高质量数智化人才队伍，与员工共享企业发展成果；通过积极承担社会责任，持续改善人民群众生活质量，让现代化建设成果更多更公平惠及人民，使人民群众的民生愿景成为幸福实景。



推进实现共同富裕



培育全面发展人才

可持续发展目标

SDGs 回应

| | | | | | | | |
|--------------|--------------|------------------|---------------|---------------|--------------------|-----------------|--------------------|
| 1 无贫穷 | 2 零饥饿 | 3 良好健康与福祉 | 4 优质教育 | 5 性别平等 | 8 体面工作和经济增长 | 10 减少不平等 | 12 负责任消费和生产 |
|--------------|--------------|------------------|---------------|---------------|--------------------|-----------------|--------------------|



推进实现共同富裕

中国移动坚持以人为本，助力特殊人群跨越数字鸿沟，接续奋斗乡村振兴，积极开展公益慈善活动，高质量服务支撑区域协调发展，强化海外履责效能，与人民共享社会发展成果。

跨越数字鸿沟

中国移动扎实推进提速降费工作，为中小企业纾困解难，让利于民。依托便捷的智能化、线上云化手段，消除残障人士、银发族、文化差异等特殊群体的数字应用鸿沟，共享信息化发展成果。致力于推动教育与医疗行业的数智化升级，让信息红利与数智化便利深入公共服务领域，推动教育、医疗资源共享。

▶ 推进提速降费，广泛惠企利民

2022年，中国移动扎实推进提速降费工作，惠企利民成效显著。公司为中小企业订购企宽和互联网专线长期业务优惠10%，为部分中小企业减免1-3个月费用。公司面向老年人、残疾人和脱贫户三类重点人群开展精准降费。为老年人推出“心级服务银色守护计划”，升级“孝心卡/包”，用更优惠的价格，让老年客户享受定位查询、三重反诈保障等服务。向残疾人、脱贫户推广“爱心卡”专属优惠。

2022年
公司精准降费惠及
三类群体

3,716.7 万人

▶ 满足“银发”需求，推进智慧老龄化

公司积极落实银发产业高质量发展要求，着力弥合老年人“数字鸿沟”，加快推动新一代信息技术和银发产业的融合创新，打造了能用、好用、愿用、放心用的信息服务，助力打造银发经济增长新动能，让“银发族”共享数字技术发展红利。

数字化——智慧养老

围绕老年慢病人群，打造贯通智慧康养服务平台，建成支持千万用户级主动健康平台，达成从“院内到院外、线下到线上、单次到周期、随机到专属、人工到智能、被动到主动”的健康服务模式转变。

聚焦康养和银发人群的核心需求，构建“一套标准产品框架、一套两级运营平台、一套生态协同机制”，打造“资讯、监测、管理、咨询、挂号、购药”闭环服务体系，依托孝心卡、大屏等基础，实现用户规模快速突破，强化可持续、场景化的分层运营，提升业务粘性和价值。

截至2022年12月底，公司累计建成智慧养老示范点120个，签约合作养老机构117家，建成2,700+张家庭养老床位，服务130万以上用户。

面向 60 岁及以上老年客户，聚焦通信、安全、出行、娱乐、生活 5 大刚需场景，定制“话费代付、亲情畅聊、超大流量、反诈服务、定位守护、实惠福利”的神州行孝心卡资费方案。

整合“移动高清 + 智能语音遥控器 + 适老内容 + 适老界面”的老年综合服务解决方案。

打造“摄像头 / 智能音箱 / 老年手表 / SOS 键”的智慧守护方案，助力老年客户畅享数字时代的智慧生活。

发挥集中运营优势，针对全国 65 岁以上老年客户拨打 10086 客服热线，增设方便快捷的“一键进入”客服人工坐席，免去客户多层按键等待环节。

让老年客户享受到“语速再慢一些”“多介绍一遍”等更优质周全的服务体验。

自 2020 年底提供服务至 2022 年 12 月底，累计服务老年客户数超 5,500 万，累计人工服务量 2.09 亿次。



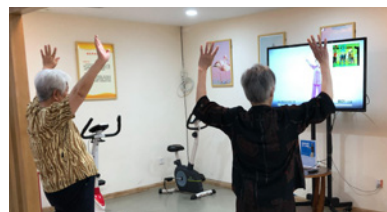
©中国移动发布适老服务——“星级服务银色守护计划”



©老人通过 AI 体感互动设备体验健身课

案例 “智养老 享福龄”，福建移动推动养老数智转型

自 2018 年起，福建移动开展健康养老领域创新探索，持续精研产品、打磨平台、拉通生态，推进健康养老领域“养老生活、监管保障、服务模式”的“智”变，助力养老产业的数字化转型升级。公司为独居老人提供无感监测、紧急呼叫、健康管理三大功能硬件，破解空巢老人无人照护的问题，协同社区配置空巢暖阳关爱平台，为老人提供 AI 体感互动居家健身产品及互联网电视大屏同步课堂，打造特色“虚拟养老院”。此外，整合线上线下优质资源，打造福建养老服务综合信息平台，助力政府推广普及及家庭养老床位，提供和包食堂一体化解决方案，推动政府监管体系的数智化转变。



关注特殊群体需求，推行无障碍服务

公司高度关注特殊群体，针对听力障碍群体的通信需求，中国移动“和留言”持续深耕无障碍通信领域，研发无障碍通话产品，建设和留言无障碍专区，应用 5G + AI 技术打造通话新体验，为障碍群体提供通话中的语音转文字、文字转语音服务，进一步解决听障人士日常沟通难题。

关爱无限，中国移动“无障碍”陪伴尽享赛事精彩

北京冬奥会期间，中国移动自研实时智能字幕，解决了听障人士在直播中“听不到，听不清”难题，受到中国聋人协会高度认可。

世界杯期间，“为了听不到的你”无障碍观赛全面升级。中国移动运用数智人实时渲染、深度神经网络的自然语言处理等技术，推出“手语播报数智人”，为听障人士带来 10 场专业准确的手语解说。



©手语老师现场审核智能手语实时内容



©中国移动数智手语主播弋琦世界杯首次数智手语解说

赋能教育发展，5G 助力高质量教育

教育是国之大计。中国移动聚焦建设高质量教育体系、教育优质均衡发展和城乡一体化需要，开发双减服务平台、电子学生证、5G 云考场等应用，助力教育数字化发展。

建设数字教育新底座

专网连接，打造教育行业 5G 专网，已在近百所学校落地；技术探索，制定教育行业双域专网白皮书，申请发明专利 4 项，优质专利 2 项；应用创新，打造 10 项应用，累计落地 5G+ 智慧校园项目超 1,500 个。

双减监管平台助力教育公平

双减平台具备资金监管、课后服务管理、三个课堂、在线辅导、家校共育等多项应用服务，服务学校 2,000 所，教培机构 600 余家，师生 2,000 万。荣获教育部教育技术与资源发展中心和中国信通院奖项。

远程考试推动考试模式变革

推动考试线上化、无纸化，打造 5G 智慧云考场“线上+线下”一体化解决方案，与教育部独家联合发布，已落地 30 省、超 400 院校，服务考生超千万人次；推动艺考线上化、智能化，形成一套全国考场建设标准+考试实施标准，打造标准化考场、线下自设考场、可移动考试舱三类考场，帮助考生便捷参考。

案例 湖南移动“我是接班人”5G 课堂，助推乡村教育振兴

湖南移动通过 5G 智慧教育云网实现专网和教育云，数据和应用的两大融合，打造智慧教育的五大应用，实现环境、资源、应用的全部数字化；投入超过 2,000 万元，搭建智慧教室，通过智慧校牌、智能移动终端等学习工具进行线上自主个性化学习，结合 5G 远程教学，改善教育资源不均衡问题。2022 年，5G 网络大课堂全覆盖 102 所芙蓉学校（其中农村户籍学生占比超过 70%，贫困生占比超过 30%）、超过 2,000 间教室、10 万学生，通过 5G 网络大课堂，山里孩子与远在长沙的教学名师同上一堂课，将优质教育资源辐射到农村学校。

► 高效便民医疗，守护人民健康

人民健康是民族昌盛和国家强盛的重要标志。中国移动积极响应健康中国建设要求，推进 5G 与医疗行业深度融合，打造基于云网一体的 OneHealth 智慧医卫产品体系，携手 2,000+ 家医疗机构创新实践，助力医疗健康行业高质量发展。

赋能重点医院服务质量升级



◎ 联合北京协和医院实现全球首例 5G 远程眼底激光手术



◎ 联合中日友好医院打造的国家级远程会诊平台已入驻 6,000+ 家医疗机构



◎ 携手河北医科大学第一医院打造 5G 数智化全景医院

促进医保网络系统性提升

中国移动支撑医保信息化建设，协助国家医保局编制《全国医疗保障系统核心业务区骨干网络建设指南》等多份文件，建立国家医疗保险 5G 专网系统。

浙江移动打造“智慧医保”平台为全省各级医保局、医保两定机构、参保人提供异地就医、经办服务等 16 项服务。

陕西移动建设陕西医保信息中心精品工程，高标准建成 12393 医保服务热线、医保 APP，以及省医保指挥中心，老百姓就医体验明显改善。

助力应急救援数智化转型

中国移动自主研发的 5G 应急救援一体化平台，打造了“呼入即定位、呼叫即抢救、上车即入院”的急救新模式，打通 300+ 医院院前急救，建立北京、四川、广东等全国 20+ 城市级救援体系，升级急救车 1,800 辆，支撑马拉松、北京冬奥会等重大活动，驰援四川泸定、石棉等抗震救灾。



◎ 中国移动联合北京急救中心升级改造 5G 急救车，助力紧急医疗救援效能提升



◎ 中国移动为广州卫健委 120 应急指挥中心建设 5G+ 多网融合应急调度平台，服务珠三角区域发展

推进乡村振兴

中国移动聚焦国家乡村振兴工作要求，充分发挥公司通信基础设施优势、信息化服务优势和组织体系优势，接续定点帮扶黑龙江桦南、汤原，新疆阿克陶、疏勒、洛浦和海南白沙等六县，对口支援西藏改则、青海玛沁两县，在 1,434 个县乡村开展帮扶，通过物联网、云端等信息化设备和数智化资源，全面推动数智乡村建设，促进乡村生产、社会治理和文化生活方式数字化转型，为农业农村现代化注智赋能，为乡村全面振兴贡献移动力量。



全面实施“数智乡村振兴计划”

- 统筹推动定点帮扶、对口支援、乡村振兴工作取得积极成效。
- 母公司连续四年获得中央单位定点帮扶考核最高等次评价，连续三年位居全部中央企业前三名。
- 截至 2022 年 12 月底，全公司派出在岗帮扶干部 2,400 余名，向总部对口八县捐赠帮扶资金 2.87 亿元、向全国帮扶地区捐赠帮扶资金 3.48 亿元，消费帮扶金额 4.7 亿元，培训基层干部群众 9 万人次。
- 第七批电信普遍服务试点完成 4,954 个偏远农村 4G 覆盖，新建 263 个边境线 4G 基站；在全国打造 5G 智慧农业示范项目 580 个，数字乡村覆盖超过 35 万个偏远农村。
- 开展全公司乡村振兴先进评选表彰、帮扶示范点和数智乡村最佳实践案例评选活动，以激励先进、树立标杆、总结经验，促进工作更高质量发展。

数说·2022 数智乡村成绩 (截至 2022 年 12 月底)

| | |
|---|---|
| 为全国脱贫地区网络信息服务投入专项帮扶资金 190 亿元 , 5G 网络基本实现全国乡镇连续覆盖、部分发达农村良好覆盖 | 帮扶资费惠及脱贫客户 1,766 万人 |
| 千里眼“平安乡村”监控路数达 130.96 万路 , 对接政府监管平台 324 个 | 云视讯乡村高清视频会场落地数达 6.1 万个 , 软终端乡村用户 60.7 万个 |
| 和对讲乡村用户达 148.49 万个 | 打造乡村金融示范项目 38 个 , 大数据业务调用 8,809 万次 |
| 防返贫平台落地 10 省 、 40 余个 地市 | OneVillage 平台在 31 省 部署 |
| 建设乡村智慧校园超 2,000 所 | 慧村产品落地 3.07 万个 行政村 |
| | 打造乡村基层医疗示范项目 93 个 |

► 布局新基建，夯实数智乡村底座

乡村振兴，基础设施建设是关键。中国移动加快推动乡村 5G、千兆宽带等新型信息基础设施建设，以一家之力承担过半的行业电信普遍服务任务量，持续提升乡村网络质量，不断完善信息服务和终端供给。



◎ 贵州移动建设乡村基站



◎ 甘肃移动张掖市临泽县南台村建设基站，解决偏远山村通信问题

案例 移动视联技术贯通乡村治理网络

中国移动积极开展“数字乡村建设”，对村委和村民需求进行深入分析。运用移动视频物联网技术，构建场景化算力服务平台和行业级业务平台，以“标准交付+轻量定制”模式，打造行业级数字乡村治理解决方案。数字乡村提供视频及回看服务，满足村民看家护院刚需，同时可分享公共点位视频流给村委，满足乡村安防、综合治理等需求。此外，村委管理公共点位视频流可通过政企平台推给公安雪亮/天网系统，满足政府综治、安防、创卫的要求。

◎ 山东移动为山东省枣庄市西岗镇搭建数字乡村平台，打通 3.6 万户居民信息，连接 72 个村居视联网、386 处电子天眼，实现“一屏管全镇”，90% 的民生事务“扫码直达”，村民办事效率提升 30% 以上



吹响集结号，奔向共富路——浙江移动助力共同富裕实践

2021 年 5 月 20 日，国家下发《关于支持浙江高质量发展建设共同富裕示范区的意见》，浙江在国家发展大局中将担负起先行先试的政治责任。浙江移动应时而动，以未来乡村为目标，持续注智赋能，探索共同富裕。

2018 年至 2022 年，浙江移动从夯实基建、产业增收、改善民生、延伸产业、与周边村落抱团发展等多维度入手，深入实施对金华市磐安县双溪乡其良村的结对帮扶。其良村地势偏远，集体经济薄弱，从开通第一个村级 5G 基站开始，其良村的发展步入了新轨道，“其良春社”电商平台销售特色农产品 630 多万元，村集体经营性收入从 5 年前的 2.2 万元增长到 101 万元。

从其良村点燃乡村振兴的“星星之火”后，浙江移动迅速扩面提档，紧紧围绕治理端数字化普及、服务端数字化赋能和产业端数字化提升，在全省形成规模化注智赋能的“燎原之势”。2022 年 9 月，浙江移动率先完成全省行政村 5G 网络 100% 全覆盖，把移动蓝挥洒在新时代的共富画卷上。

累计建成乡村数智化项目近

800 个

深度参与

81 个

未来乡村数智赋能建设

直接或间接拉动

1,170 多个

行政村村集体和农户实现增收



◎ 浙江省金华市其良村第一书记陈纪德走访村民



重庆移动推进乡村数智化建设，让村民享受数智红利

重庆移动整合先进技术、用户规模、示范基地经验优势及信息进村入户工程基础，在希望的田野上奋力谱写“数智化助力乡村振兴”的壮美诗篇。截至 2022 年 12 月底，通过积极推进智慧农业示范应用，打造 5G+ 智慧农业示范点 80 余个，帮助农户降本增效。通过 5G 直播、视频录制、主题栏目等方式，开展“手机应用”“春耕春播”“电商服务”等生产生活系列培训服务，累计服务 2,751 万人次，帮助广大农户数字化生产生活学得会、用得到、用得好。通过打造农产品电商专属平台，为农业农村提供“种、管、采、卖”全产业链端到端产销一体化全流程服务，以销促产，服务商品 1,000 余款，累计交易额达 3.5 亿元。上线“渝益农”居民积分服务，为基层政府提供乡村治理智能化工具，该服务覆盖重庆 31 个区县、272 个镇街、1,170 个村，为 34 万余村民提供服务。

► 赋能新农业，助力农业数智化转型

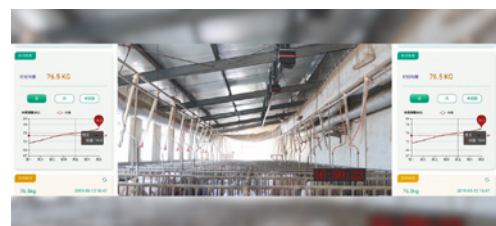
中国移动紧密围绕构建现代农业生产经营体系，推进“互联网+”农业建设，促进信息技术与农业生产、经营、管理、服务全面深度融合。

精准种植

安徽黄山市徽州区的智慧茶园，利用 5G 传感系统及 5G 调控系统进行精细化管理，人工及管理、肥料、除草及生产资料等成本下降 80%，茶园亩产增收在 800-1,000 元左右。



◎ 安徽黄山市徽州区的智慧茶园



◎ 四川邛崃猪场

四川邛崃猪场结合视频监控系统、智能饲喂器等物联网设备及 AI 视频图像分析技术，实现了智能测量猪只体重及盘点猪只数量，减少了猪场 50% 人力工作，减少了 80% 的人猪接触时间。

智慧养殖

智能农机

江苏连云港海州区打造基于 5G+ 北斗导航高精度定位技术的无人农机系统，实现耕、种、管、收全程机械化、精准化、无人化作业，直接人力成本降低 52%，平均每亩节约种子 2 公斤，平均每亩增长 80 公斤，是产品优质、产出高效的无人农场新标杆。



◎ 江苏连云港海州区无人农机



◎ 安徽移动工作人员与农户共同开展 5G 直播带货

安徽移动借助 5G 精品网络领先优势，组织公司员工助农直播小分队前往历阳镇东河村蔬菜基地指导农户开展线上直播。通过 5G+ 在线直播带货的方式帮助菜农从传统的地销向现场带货产销、多渠道电销模式转变。

数智产销

智慧农旅

贵州移动赋能乡村农旅融合发展，打造“5G+VR+ 农业+文化+旅游”模式，推动稻鱼共生及茶叶种植等传统产业升级转型，搭建“黔移庄园”农产品电商平台，盘活农村产业资源。



◎ 贵州移动工作人员前往稻田安装“黔移庄园”平台直播溯源标识

► 数智新宣传，促进乡村文化振兴

公司依托乡村丰富多彩的地域文化资源，借助数智化平台宣传乡村振兴战略，满足乡村用户精神文化需求，助力乡村文化振兴。

案例 科技内容赋能，浇灌汤原培根铸魂“文化树”

中国移动积极推动乡村振兴，坚持科技内容赋能，多措并举，助力黑龙江省佳木斯市汤原县北靠山村文化焕发活力。

制作乡村短剧，塑造汤原名片。推动乡村振兴题材短剧《我和我爹和我爷》在汤原拍摄取景，展示汤原县发展成果。

拍摄 8K 高清视频推广东北特色文化。结合东北民俗民风，在全民健身日举办全县广场舞交流展演大会，各乡镇社区 15 支代表队参加，涵盖舞龙、秧歌、广场舞、扇子舞、民族舞等多种形式，拍摄 8K 超高清宣传视频；在咪咕视讯 APP 全民热练频道搭建汤原专区，涵盖广场舞教学、农产品销售、知名景点介绍等，宣传汤原体育文化。



开展公益慈善

中国移动深入开展公益慈善活动，创新运营互联网公开募捐信息平台，持续捐助品牌慈善项目，积极开展志愿服务，以至诚之心将企业发展成果与社会共享。

► 创新运营公益平台

2021 年 11 月，经中华人民共和国民政部统一遴选审核，中国移动公益平台入选第三批民政部指定慈善组织互联网公开募捐信息平台，是目前通信运营商中第一和唯一入选平台。

中国移动公益平台旨在支持发展慈善事业、促进共同富裕，为慈善组织提供公开募捐信息发布及募捐管理等服务，为公众提供便捷、透明、安全的互联网捐助服务。平台由中国移动全资子公司中移在线服务有限公司运营，主要部署于中国移动 APP、10086 微信公众号和 10086 支付宝生活号。



全球通蓝色梦想

公益计划



扫码识别二维码献爱心



平台运营成效·2022

引入中国乡村发展基金会、中华慈善总会、中国教育发展基金会、儿慈会、壹基金等

29家爱心组织入驻平台

重点关注乡村振兴、泸定救灾、助学、助医、扶老、助残等项目，携手爱心伙伴

发起44个募捐项目

全年共计 203,165 个爱心捐赠人加入平台，累计有 237,695 人次捐赠，

募集 453.86 万元善款

3.67 亿个积分

积极开展公益活动

“全球通蓝色梦想公益计划”项目

2020年10月，中国移动联合教育部、中国教育发展基金会、中国移动慈善基金会开展“全球通蓝色梦想公益项目”，支持乡村基础教育发展。截至2022年12月底，项目携手超过100万用户投身公益，为全国31省（自治区、直辖市）的62所学校募集善款超过865万元（其中，中国移动用户的积分捐赠超过657万元，现金捐赠超过208万元），用于为学校配置教育教学用品。

“和你在一起”爱心助学项目

2014年以来，中国移动总部连续8年开展“和你在一起”爱心帮扶活动，由总部员工与西藏改则县、青海玛沁县、新疆阿克陶县、新疆疏勒县、新疆洛浦县、黑龙江桦南县、黑龙江汤原县、海南白沙县等8个县的中小学生在开展“一对一”爱心帮扶，资助其完成学习。2022年，项目与北京移动联合开展，共募集员工捐款近110万元。截至2022年12月底，项目已累计资助3,250名学生，资助金额达到365万元。

“小小科学家”少儿科普系列活动

由中国移动研究院发起并组织管理公司技术专家和志愿者，面向北京市城中村社区少年儿童、革命老区、边远山区青少年开展线上线下科普课程、科普实验、捐赠助学等活动。截至2022年12月底，项目累计开授课时超200小时，获评2022年度首都未成年思想道德建设创新案例。

◎湖南省湘西泸溪县兴隆场学区组织师生观看《小小科学家》少儿科普线上课程《和小朋友们一起连接虚拟和现实》



中国移动年度“公益之星”



张留振
在线营销服务中心员工

爱心护童心，红色通信聚人心

2021年起，带领各部门携手“长腿叔叔”公益项目启动“心中有爱、筑梦未来”主题活动，累计募捐衣物500余件、书籍2,000余册，并通过各种渠道累计为197位儿童募捐了“先心病”的治疗费用。



张也
内蒙古公司员工

初心如磐，笃行致远

自2012年加入兴安分公司志愿者服务队和乌兰浩特市“红城义警”志愿者服务队起，积极参加扶贫助学、寒冬温暖、文明创城交通协管等志愿服务活动近200次，累计服务时长500余小时，累计助学捐款2万元。



张文孟
河南公司员工

爱心无限，志愿无疆

投身志愿公益13年，累计参加各项志愿服务活动1,500余小时。牵头成立“郑州管城分公司党员志愿者服务队”，开展“预防电信诈骗”公益授课30余场，为贫困留守儿童捐赠手机20余部、爱心图书1,000多本。

立体支援泸定抗震救灾，打造信息服务“生命线”

闻讯而动 第一时间统筹部署救灾捐款

9月5日，四川·泸定6.8级地震灾情发生后，中国移动高度重视，第一时间部署全力做好抗震救灾与应急通信保障相关工作、启动应急救援预案，部署安排地方公司及研究院赶赴灾区，并由母公司向四川省慈善联合会总会捐款5,000万元，支援抗震救灾和灾后重建工作。

快速响应 大数据支撑抢险救灾

中国移动信息技术中心梧桐大数据团队利用梧桐应急平台获取来自国家地震台网的最新灾害信息，迅速完成了震中10公里范围内人员的分布统计，精准识别出震前2小时内共计4,000余名受灾人员分布信息，辅助政府快速实施精准救援。

暖心服务 为灾区群众提供帮助

四川移动第一时间开通绿色通道，累计为68万甘孜本地和漫游客户、7.5万雅安石棉县本地和漫游客户，提供“缓停机”服务，为泸定县6.9万本地移动手机客户赠送暖心流量+语音包；在震区营业厅累计设置12个应急服务站，提供休息、免费充电、报平安、热水、消毒等24小时应急服务；向甘孜、雅安客户设置10086热线优先接入人工服务，累计帮助45名受灾群众找到亲人。



◎卫星应急车在泸定县政府执行保障任务

争分夺秒 驰援灾区抢险保通信

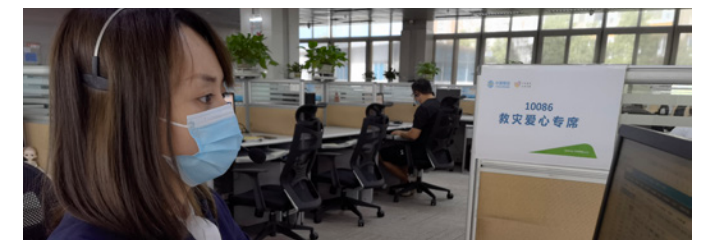
四川移动第一时间成立应急保障小组部署开展通信抢险，累计出动保障人员2,562人次、应急保障车辆703辆次、保障油机800台次、卫星电话50部、应急通信车9辆、应急电源车3辆、卫星便携设备13台，对受损基站和传输光缆进行抢修，迅速完成抗震救灾应急指挥部和各大安置点的重点保障；开展网络扩容，保障震中通讯话务，并对周边通讯设施进行全量巡检和隐患排查。

5G网联无人机 全力保障灾区应急通信

中国移动（成都）产业研究院联合四川移动第一时间派出无人机应急救援小组30人，携带各型号无人机6架驰援灾区。截至9月7日，通过应急通信系统累计接入救援人员及失联用户6,125个、产生流量6,871,61MB、VOLTE语音时长15,499.6分钟，有力的保障了救援人员的应急通信。

平台动员爱心 汇聚点滴善意

地震发生后，中国移动公益平台及时行动，主动作为，联系慈善组织联合策划开展专题募捐活动，募集善款超过91.3万元，累计2.36万人次参与捐赠。



◎中国移动设置10086救灾爱心专线



◎四川移动8人先遣队徒步前往海螺沟景区抢通基站

► 打造品牌慈善项目

母公司连续多届荣获中华慈善奖，长期支持中国移动慈善基金会打造出“一红一蓝”品牌项目，受到社会广泛赞誉。

中国移动慈善基金会“一红一蓝”品牌项目

○ 中国移动爱“心”行动

项目自 2011 年启动以来，累计免费筛查 63,850 名儿童，全额救治 7,446 名先心病儿童。

2022 年，项目投入 1,300 万元，在宁夏、青海、河北、广西、陕西等 7 省开展救助，对 1,952 名困境儿童进行筛查，并对 377 名确诊困境先心病患儿进行免费手术救助。

○ 蓝色梦想—中国移动教育捐助计划

项目自 2006 年以来，累计资助超过 13 万名中西部农村中小学校长接受能力培训，捐建 2,310 个爱心图书馆和 4,360 间多媒体教室。

2022 年，“蓝色梦想”校长培训项目共投入 800 万元，通过“三段式”培训模式，培训西藏、云南、内蒙古等 10 省的中西部农村中小学校长 1,000 名；“蓝色梦想”多媒体教室项目共投入 1,730 万元，在四川、陕西、贵州等 5 省开展，为 31 个县的 240 个中小学捐赠建设多媒体教室 331 间。



© 2022 年 8 月，河北移动爱“心”行动——困境先心病儿童救助公益项目在雄安新区、廊坊地区开展先心病免费筛查救助活动

► 广泛传播公益爱心

中国移动积极开展公益传播，带动更多社会公众共同参与公益。

📣 案例 移起有为，智向未来——中国移动慈善跑活动传播正能量

2022 年 3 月，由中国移动主办的“移起有为，智向未来”爱心慈善跑活动正式开启，北京冬奥会冠军谷爱凌、中国移动爱心行动家庭代表、跑团代表、中国移动和首钢相关代表等齐聚首钢大跳台，共同启航中国移动爱心行动 2022 年项目。通过此次爱心慈善跑活动，持续传递公益慈善理念，号召公众参与全民健身、关爱特殊群体，助力先天性心脏病儿童重获“心”生，共创健康中国、共享美好时代。活动传播取得良好效果，全平台曝光量 3.7 亿，互动量超过 15 万，主流媒体全网报道 1,000 多篇次，爱心跑活动参与人数超过 200 万人。



© 爱心慈善跑活动暖心开幕

区域协调发展

中国移动深入贯彻落实国家区域重大战略，主动融入国家区域协调发展战略，立足“区域新基建主力军、数智化转型赋能者、科技创新引领者、担当尽责排头兵”定位，凝聚企业区域发展合力、高质量服务支撑区域协调发展。

► 建体系，服务国家战略大局

为更好服务区域协调发展，中国移动成立由董事长任组长、公司分管领导任副组长的落实国家区域发展战略领导小组，统筹推进总体工作，并建立了一套整体工作体系，系统对照国家战略要求，印发《中国移动落实国家区域发展战略指导意见》与《关于进一步深化落实国家区域发展战略相关工作要求的通知》，明确目标、任务与相关要求。

► 稳定位，强化区域协调发展

推动国家区域发展战略深度融入生产经营、改革发展全过程。定方向，继续做好战略规划衔接，明确中长期目标与区域算力网络协同布局、一体化信息服务供给、区域科技创新布局等年度实施重点；配资源，设立战略资源池、预留专项经费，加强落后区域扶持、保障区域重大项目落地；优机制，制定大数据、云计算、边缘计算协同能力建设及跨省手机流量共享等政策，为区域协同提供机制支持；抓落实，将国家区域发展战略落实纳入所属单位年度绩效考核，强化落地牵引。

“一体四环”科技创新体系选址与京津冀、长江经济带、粤港澳大湾区等一系列“区域重大战略”布局完美契合。在完善内部研发布局方面，获批新一代移动通信技术国家工程研究中心，与清华大学等多所高校设立联合研究机构，与鹏城、之江、紫金山等国家级实验室开展合作，积极参与京津冀国家技术创新中心建设；在探索联合研发模式方面，发布“联创+”计划，与科技创新型企、高校等共建 12 个高校联合研发载体、9 个企业联合实验室。

增强区域网络互联，逐步实现 mesh 化 + 区域互联的架构，启动云专网骨干网三期扩容工程及相应传送网工程。在长三角区域，新增骨干核心节点 4 个，共计 12 个，新增 5 个跨省直连链路，平均出省局向达到 20 个，实现长三角区域与西部算力枢纽区域及移动云中心节点间全互联组网，省际出口带宽达到 25Tbps；在京津冀区域，新增省际中继局向 3 个，平均出省局向由 13 个提升至 14 个，实现与全部移动云中心节点、国家算力枢纽节点间全互联组网，省际出口带宽达到 10.9Tbps。面向长三角、京津冀、粤港澳大湾区等一体化发展组网需求，启动上海 - 南京 - 合肥、湖州 - 苏州汾湖、韶关 - 梧州、上海 - 广州等光缆线路工程建设。

责任透视窗：推动区域协调，中国移动在行动

在京津冀

发布《京津冀算力网络协同发展 2022-2024 年行动纲要》，推动京津冀（廊坊）数据中心合作签约落地；制定区域网络建设专项规划，打造城市副中心 155 平方公里精品网络，实现雄安新区城区 5G 全覆盖；参与京津冀国家技术创新中心雄安中心建设；完成北京冬奥会通信服务保障任务、北京城市副中心和雄安新区网络示范工程。

在粤港澳大湾区

开通国际业务出入局与国际海缆登陆站，珠海横琴和港澳之间业务平均时延缩短 75%；构建全国最大规模的省级 OTN（光传送网）精品专网，打造大湾区时延小于 3 毫秒的全光交叉网络（OXC）；扩容珠海跨境陆缆系统，在珠海新增 1,100G 香港方向跨境电路，到达 1,300G。

在成渝双城

围绕构建双城经济圈发展新格局，将成渝升级为全国 4 个数据中心热点区域中心之一，深度参与国家一体化算力网络枢纽节点、工业互联网标识解析国家顶级节点建设。

在海南自贸港

支持“智慧海南”建设，扩容出省互联网带宽至 3,600G，落地政务云项目 30 余个。

深化海外履责

中国移动持续深化国际化发展，全面培育市场发展新动能，在国际化发展、支持“一带一路”建设、推进海外数智普惠等方面持续作为，彰显企业的社会责任担当。

► 提升全球网络覆盖

中国移动全力搭建“一点接入，通达全球”的大容量、多路由、高质量传输网络。截至 2022 年 12 月底，国际传输带宽达 123T，同比增长 16%。重点完善“一带一路”沿线网络优化，完成东南亚 IP 组网优化，聚焦提升 IPT 客户数、网络流量、穿透路由数等三项网络指标，向全球 Tier-1 演进。

海缆方面

开通带宽增长 13.3T，全力推进亚太、亚欧、非洲在建海缆工程，加快部署“全球一张海缆网”。

陆缆方面

完成中越、中老、中吉、珠港、珠澳、中老泰、中俄欧通道扩容，打通“一带一路”方向端到端通道型陆缆能力，打通中老泰一期通道，完成中哈俄欧通道建成投产。

POP 点方面

新增节点 5 个，围绕算力网络提升 POP 点的接入能力。

数据中心方面

推动中国移动香港火炭数据中心建设，并采用合作方式拓展 IDC 资源，2022 年海外合作数据中心超过 1,209 个。

📍 案例 参与建设网络基础设施，畅通非洲通信大动脉

2020 年 5 月，由中国移动国际公司（CMI）等 8 家企业组成的 2Africa 海缆项目组宣布建设环非洲海缆。2021 年 8 月，项目组宣布将在环非洲海缆的基础上，新增分支 2Africa PEARLS，新分支海缆将连接延伸至波斯湾、巴基斯坦及印度等中东南亚国家及地区。建成后，2Africa 海缆全长将达 45,000 公里，成为全球最长的海缆，将无缝连接亚、非、欧三大洲，合计将为全球多达 30 亿用户、占全球 36% 的人口带来更高效、便捷的国际连接体验，并为如教育、医疗等高度依赖互联网的产业带来更多经济和社会双重效益，为全球数字经济蓬勃发展提供更大助推力。

2022 年 4 月，2Africa 海缆在意大利热那亚完成首次登陆。至年底，已完成红海、地中海、北部及东部段落的系统设计，启动设备生产。2Africa 海缆项目按计划将于 2024 年完工并投产，全球登陆点数量将达 46 个。

2022 年 11 月，CMI 与非洲领先的动态电源和 IDC 综合解决方案提供商达成合作，将携手共同打造非洲互联网数据中心（IDC）解决方案，助力非洲数字经济增长。

为进一步打造智联全球的信息丝绸之路，CMI 积极在“一带一路”沿线地区建设以“信息高速路（海陆缆资源）”“信息驿站（POP 点）”和“信息集散岛（IDC）”为核心的全方位立体化的通信网络资源体系，全方位打造立体结合的信息高速通道，为欧洲 - 非洲 - 中东 - 东亚之间不断增长的带宽需求提供大容量、高质量连接服务。



► 承担优秀雇主责任

中国移动践行企业社会责任，重视从当地社区雇佣高管，在海外落地了一系列毕业生就业计划，有力保障了与当地的和谐可持续发展。



中国移动国际公司荣获由丝路国际人才联盟颁发的“2021-2022 年度高质量共建‘一带一路’人才发展奖”



第四季度荣获由香港社会服务联会颁发的亚洲最佳企业雇主奖项



案例 为南非提供就业岗位

2022 年 4 月 14 日，由南非——中国经贸协会主办的 2022 年中资企业招聘大会在约翰内斯堡成功举办，中国移动国际有限公司南非子公司积极参展招聘会，向参会学生介绍国际公司就业机会与人才培养方案，并与当地政府代表及多家参展公司友好交流。其中南非高校和职业院校学生等当地求职者近 1,300 人现场参与，包括南非国家电视台（SABC）、中央电视台、新华社在内的 30 多家中外媒体出席，招聘会通过多个线上平台同步视频直播，观看量近 5 万人。

► 传递信任、责任与关爱

汤加火山爆发并引发海啸等严重灾害，当地经济多方受损，对外通信受到严重影响。中国移动快速响应，立即摸排当地中国移动出访用户情况，及时为用户提供临时免停机服务并减免国际漫游费用，待当地通信网络恢复后，用户能及时与家人朋友联络。

中国移动国际公司总部与一线销售单元共举办 23 场物资捐赠及探访社区、当地福利机构活动。

中国移动国际公司印尼子公司在印尼西爪哇省展玉地区 Santo Yusup 孤儿院开展“送温暖献爱心”活动。

中国移动国际公司泰国子公司组织员工探访当地残疾儿童中心，了解残疾儿童生活学习方面的问题，分享激励性故事。

中国移动国际公司中东与非洲区拜访阿联酋当地特殊儿童福利机构 Al Noor Rehabilitation & Welfare Association for People of Determination，为机构小朋友们带去慰问玩具，与机构管理团队探讨未来合作支持模式。

中国移动国际公司积极响应阿联酋食物银行号召，共同发起爱心食品捐赠倡议，自发筹集数十袋米、面等食物干货，于 4 月 20 日捐赠至阿联酋食物银行指定收集点。

中国移动国际公司肯尼亚子公司组织慰问了内罗毕流浪儿童之家 Bishop Opera Luigi Locati Children's Home，捐赠自发筹集的衣物、鞋子、被褥等物资。



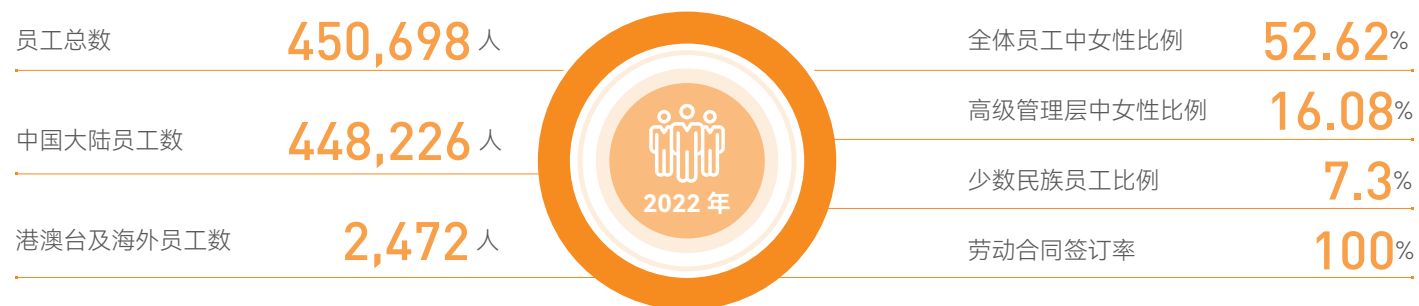
© 中国移动慰问内罗毕流浪儿童之家

培育全面发展人才

中国移动坚持“人才强企”战略，将人才作为驱动创新、引领发展的第一资源，通过制定完善的人才建设规划、人才培养及激励机制等措施，为优秀人才创造良好的条件和环境，充分发挥各级各类人才的作用，促进员工与企业共同成长。

保障职工基本权益

公司尊重和维护国际公认的各项人权，绝不参与任何漠视与践踏人权的行爲，严格遵守《中华人民共和国劳动法》《中华人民共和国劳动合同法》等法律法规，持续完善用工管理制度和动态监控通报机制，杜绝雇佣童工、强迫劳动、骚扰虐待等现象，强化员工隐私管理，持续营造公平公正、灵活高效、和谐稳定的工作环境，切实维护员工合法权益。



案例 关注女性权益，中国移动在行动

中国移动高度关注女性职工权益保护，通过开展“巾帼建功”行动，动员广大女性职工积极主动为公司转型发展建言献策；推进“巾帼维权”行动，提升服务女性职工和依法维权能力；开展“巾帼关爱”行动，完善女性职工服务保障，执行产假育儿假等政策，解决女性职工生产生活中遇到的困难和问题；深化“巾帼成长”行动，建设充满活力、坚强有力的女性职工组织。截至 2022 年 12 月底，公司总部产假后返工女性职工比例为 100%。

多元化与机会平等

公司致力于促进公平就业，在招聘人才过程中不受种族、民族、性别、宗教等因素影响，为受聘人员提供平等的就业机会。坚持一视同仁，公正平等对待员工，不根据性别区分报酬。通过拓展自有渠道、外部渠道和高校渠道等平台公开发布信息，统一规范简历筛选、笔试、面试等招聘环节的标准和流程，充分营造公平公开公正的引才氛围。

公司聚焦数智化转型和高质量发展需要，加大力度引入 IT/CT/DT 类专业背景人才，优化员工队伍结构；重点对落实援藏援疆援疆和乡村振兴等国家及地方政府要求的单位给予用工资源支持，在同等条件下，优先招录脱贫地区、民族地区毕业生就业；2022 年，公司在例行组织秋季和春季两次校园招聘基础上，首次开展夏季校园招聘，两届并轨招收毕业生，全年校园招聘共计 8,365 名大学生，较上年度增加 1,268 人。

创新引才机制

公司加大高端人才、稀缺人才和优秀青年人才的引进力度，组织实施专项“优才计划”“金种子计划”“金钻石计划”“拔尖计划”；加强校企合作前置引才，集中申报教育部供需对接就业育人项目，与多所高校签约开展“就业实习基地”合作项目、专业领域急需高层次人才培养合作协议，实现高效率引才。

优才计划

贯彻落实国家就业政策与公司转型发展人才储备充分结合，按照“定制化、颗粒化、一体化”原则，线上线下相结合统一组织招聘春季校招、首次夏季校招和社会招聘。公司促进大学生就业相关工作被中央电视台《焦点访谈》栏目报道。

金种子计划

围绕 5G、算力网络、能力中台等重点业务布局，创新引才育才机制，面向优秀高潜高校毕业生深入实施专项校招，持续加大高素质、专业化和高潜力的优秀青年人才引进力度。

拔尖计划

围绕公司重大专项任务、重要转型领域和重点攻关项目，面向高层次社会成熟人才实施人才引进，加大高端人才、稀缺人才和优秀青年人才的引进力度。

金钻石计划

加快推进公司创世界一流“力量大厦”建设，持续严控总量规模、盘活存量资源、放大增量效应，创新开展队伍结构优化专项奖励，加大力度引入 IT/CT/DT 类专业背景人才，建立一支与公司数智化转型、高质量发展相匹配的员工队伍。

薪酬福利体系

公司实施“业绩导向、结构调整”为重点的薪酬制度，坚持薪酬市场化和业绩导向原则，不断健全完善激励及年度总薪酬统计体制机制，持续调整薪酬存量结构、放大薪酬增量效应，提升薪酬资源配置效益，最大程度地激发员工积极性、提升员工敬业度。

公司构建以社会基本医疗保险为基础保障、以企业补充医疗保险为中坚保障，以个人商业健康保险为自主保障的“三支柱”医疗保障体系框架，进一步完善员工医疗保障体系建设，提升员工幸福感、安全感。

开展民主管理

公司尊重员工主体地位，定期召开职工代表大会，加大对涉及员工切身利益和普遍关心问题的公开力度，提高职代会规范性；建立 CEO 信箱和工会主席信箱受理员工问题反馈；工会主席信箱按照“分级受理、分类办理、归口负责、重点反馈”的原则，受理对公司发展战略、管理方针政策、经营方略、规章制度、民主管理、工作作风、企业文化和员工文化建设、工会建设、突发事件、影响员工生产生活等方面的合理建议及意见，如遇到重大问题将第一时间上报上级工会组织，及时跟进并妥善处理，切实保障员工知情权、参与权、表达权、监督权。

加强职业能力培训

中国移动通过开设多层次、有特色的培训项目分层分类精准施训，采用线上线下相结合、训战相结合的形式，推动以领导力发展“领航”计划、“新动能能力提升”一揽子计划、任职资格体系建设“领航”计划为核心的培训体系全面升级，依托中国移动网上人才发展中心平台持续推进队伍能力转型，提升员工队伍才能和价值。

案例 汇聚海量资源，建设数智化学习平台

中国移动网上人才发展中心紧密围绕“能力建设、内容建设、运营建设”三条主线，努力锻造升级平台数智化能力，打造智能推荐、智能监考、智能播报等十大智慧学习应用；接入网页防篡改、“红船卫士”等 5 项安全防护能力，强化平台信息安全保障；强化知识管理和内容打造，构建 7 大类 48 序列内容体系，新基建、CHBN、网格化运营课程占比超过 65%，引入宏观形势、创新应用、哲学社会科学等主题课程，上线网上人才发展中心云书屋电子书、听书资源；推进精益运营管理，创新打造“十百千”专家工作室，10 位公司级“首席专家”入驻，形成全公司技术专家队伍示范引领、知识汇聚、专业交流的重要阵地。

报告期内，网上人才发展中心新建课程 1,960 门，沉淀业务优秀案例 466 个，上线高工论文及知识文档 1,304 篇，建设试题 1.5 万余道。开展集团级直播活动 53 场，新建学习专题 80 个，组织认证考试 580 场，总学习时长达 4,453 万小时。

畅通职业发展路径

中国移动重点围绕“战略领军人才、高层次专家人才、卓越工程师、优秀青年科技人才”四支队伍，规划打造梯次合理、专业全面、规模庞大、展翅齐飞的十百千万“人才雁阵”。构建多元化职业发展体系，为员工的职业发展提供了广阔的前景和畅通的发展通道。2022年，印发《中国移动标准职位库（2022年版）》，完善并优化设置283个非经理类标准职位，推动员工人岗匹配、各尽其责、各尽其才。

践行职工人文关怀

中国移动积极平衡职工工作与生活，通过组织篮球、乒乓球、羽毛球、保龄球、健身等文体活动，丰富员工业余生活，切实营造工作与生活平衡的幸福职场环境。此外，公司坚持以人为本的理念，依托暖心工程品牌为基础，扎实推进关爱体系实施，2022年启用“暖心”品牌标识，持续开展暖心工程、幸福“1+1”活动、暖心互助金制度、特殊群体员工关爱等人性化的服务工作，打造大关爱体系，不断增强员工归属感、幸福感。

“五小”暖心工程

连续第7年推进建设小食堂、小浴室、小休息室、小活动室、小书屋“五小”工程，为一线员工补充配备生活必需、应急必备的各类设施和物资。2022年，报告期内建设费用达5.66亿元。

“幸福1+1”

“幸福1+1”咪咕趣系列活动在原有运动、阅读、音乐三部分内容的基础上，引入5G+AR/VR等数智化新产品，通过AI赋能运动社交化新场景，让员工体验新业务，为活动提供智能交互化活动新体验，增强活动的创新性、趣味性。

继续鼓励各级工会充分发挥线上活动和线下活动相结合的优势，在活动中培养兴趣爱好，促进身心健康发展，切实将工会服务输送到网格员工等组织末梢，缓解员工工作压力。

2022年全公司共有30.2万人参加咪咕趣健康行活动；25.7万人参与阅读行活动，阅读总时长为297.0万小时；10.1万人参与音乐行之咪咕“听”趣，累计听歌时长3,000万分钟，累计分享歌曲50万次；音乐行之咪咕“视”趣，累计20.7万人参与，累计观看时长358.87万小时。

员工困难帮扶

增加对退休干部、身患重大疾病员工、受灾员工及其他特殊群体员工的帮扶力度。

女性关爱

各级工会通过妈咪小屋、瑜伽室、健身阅读等软硬件设施建设和女员工心理辅导、女工活动等帮助女员工疏解各种压力，提升身心健康。



◎宁夏移动举办“萌娃进移动 亲子粽动员”六一活动



◎山东移动开展“激情工作 快乐生活”全员健身系列活动



◎中国移动香港公司举办篮球比赛

守护职工健康

中国移动认真贯彻落实国务院关于实施健康中国行动的意见，严格遵守《职业病防治法》，认真落实职业病防治主体责任，通过定期组织开展员工体检、科普讲座、员工心理健康关爱等措施，切实保护广大员工的生命健康安全。

开展《职业病防治法》宣传周活动



围绕职业健康、职工身心健康、女职工关爱、员工心理健康关爱、劳动防护等领域，通过线上线下相结合的形式，开展主题宣讲活动3次、宣传咨询活动4次、专题讲座1次、警示教育活动1次，开设网上专区15门课程，覆盖公司全体员工。

面向员工开放员工健康管理室，为员工提供健康咨询、指导、检测等管理服务，并对员工的常见病及突发病症提供第一时间的救治和治疗。

开展健康案例征集



征集健康企业建设特色案例及企业家和职工健康故事，共征集到来自14家单位的36篇故事，覆盖所属的省公司、专业机构以及企业家和职工。《以“小切口”推动健康企业“大建设”》入选2022健康中国行动创新实践（健康责任）案例。

参加第二届人民健康大会、健康企业圆桌论坛、职业健康管理人员研讨培训等，进行职业健康工作的经验分享和亮点介绍，对标学习先进单位职业健康工作的优秀实践。

开展员工心理健康关爱



组织员工心理健康关爱专员课堂，提升岗位工作技能。2022年，员工心理健康关爱覆盖员工数超40万人，累计培训员工心理健康关爱专员3,000余名，累计建成减压室、关爱室100余个。

面向总部员工及直系亲属开通7×24小时咨询预约电话。

举行健康知识科普讲座



举行健康主题讲座及雇员辅助计划简介会，由专业人士向员工传授正向心理学的快乐方程式，关爱员工身心健康。